

Assemblée Générale extraordinaire

18 mars 2025



LIGUE
FRANCOPHONE
DE HOCKEY





Ordre du jour:

- Allocution de bienvenue du Président de la LFH
- Vérification des pouvoirs
- Approbation du PV de l'AG ordinaire du 15 juin 2024
- Finances : résultat 2024 & budget 2025
- Organe d'administration : renouvellement partiel
- Suivi de projets



Allocution de bienvenue & Vérification des pouvoirs

Marie BRASSEUR – Présidente LFH



Approbation du PV de l'AG ordinaire du 15 juin 2024



Finances

Résultat 2024 – Budget 2025

Cathy DELVAUX – Trésorière LFH





Exercice 2024



2024

	Result 2024	Budget 2024
Produits	3.488.683	3.329.800
Charges	-3.473.547	-3.324.228
RESULTAT	15.135	5.572

En ligne avec le budget



2024

		Result 2024	Budget 2024
TOPSPORT	ADEPS	970.000	970.000
SPORT - CLUBS	Cotisations membres	1.462.602	1.442.000
	Inscriptions équipes (Regional)	117.930	117.000
	E-learning	26.057	25.000
	Amendes	32.375	20.000
SUBSIDES PROJETS	Subside formation cadres ADEPS	57.000	57.000
	Subside Bruxelles-Capitale	50.000	50.000
	Subside Labellisation	175.434	170.000
	Subside Détection	80.000	0
	Subside Hockey féminin	0	0
	Subsides Divers	32.312	0
FORMATIONS	Participations formations	25.365	68.800
FONCTIONNEMENT	Subside de fonctionnement	327.782	300.000
	Subside APE - Maribel	54.400	55.000
	Subvention non-marchand	66.747	55.000
	Divers	10.678	0
Produits		3.488.683	3.329.800



2024

		Result 2024	Budget 2024
TOPSPORT	ADEPS	970.000	970.000
SPORT - CLUBS	Cotisations membres	1.462.602	1.442.000
	Inscriptions équipes (Regional)	117.930	117.000
	E-learning	26.057	25.000
	Amendes	32.375	20.000
SUBSIDES PROJETS	Subside formation cadres ADEPS	57.000	57.000
	Subside Bruxelles-Capitale	50.000	50.000
	Subside Labellisation	175.434	170.000
	Subside Détection	80.000	0
	Subside Hockey féminin	0	0
	Subsides Divers	32.312	0
FORMATIONS	Participations formations	25.365	68.800
FONCTIONNEMENT	Subside de fonctionnement	327.782	300.000
	Subside APE - Maribel	54.400	55.000
	Subvention non-marchand	66.747	55.000
	Divers	10.678	0
Produits		3.488.683	3.329.800

- Cotisations membres : Légèrement supérieure au Budget
 - Application d'une indexation de 2% comme prévu au Budget
 - Croissance des membres concentrées sur jeunes et non joueurs
- Amendes :
 - Suivi et info régulière vers les clubs depuis 22/23, adaptation SportLink
 - Amélioration du montant global des amendes
- Subside détection : 80.000 non budgété
- Subsides divers: Ecoles FWB 22.500 non budgété
- Formations: Gel de janvier à juin 2024



2024

		Result 2024	Budget 2024
TOPSPORT	ADEPS - équipes nationales	-970.000	-970.000
	Contibution LFH équipes nationales	-416.000	-416.000
SPORT - CLUBS	Assurances membres LFH	-134.274	-136.000
	E-Learning	-26.104	-25.000
PROJETS SUBSIDIES	Labellisation	-201.793	-170.000
	Détection	-83.008	0
	Hockey féminin	-649	0
	Bruxelles-Capitale	-76.020	-50.000
	Sport et Ecoles FWB	-35.875	0
HOCKEY ACADEMY	Coach Academy	-41.189	-67.615
	Club Manager Academy	-2.306	-12.000
	Umpire Academy	-68.575	-55.000
PROJETS	H2School	-18.951	-25.000
	Développement	-60.010	-55.000
	Parahockey	-3.360	-1.000
	Hockey 4 All	278	0
	Street Hockey	-1.870	0
	Infrastructures	-1.229	-5.000
	Communication	-44.630	-10.500
	Ethique	-17.048	-12.000
FONCTIONNEMENT	Événements	-5.138	-15.000
	Personnel	-945.336	-949.423
	Frais généraux	-178.494	-168.990
	Convention Art 9 + management fees	-181.968	-180.700
	Covid 19	40.000	
Charges		-3.473.547	-3.324.228

RESULTAT		15.135	5.572
-----------------	--	---------------	--------------



2024

		Result 2024	Budget 2024
TOPSPORT	ADEPS - équipes nationales	-970.000	-970.000
	Contibution LFH équipes nationales	-416.000	-416.000
SPORT - CLUBS	Assurances membres LFH	-134.274	-136.000
	E-Learning	-26.104	-25.000
PROJETS SUBSIDIES	Labellisation	-201.793	-170.000
	Détection	-83.008	0
	Hockey féminin	-649	0
	Bruxelles-Capitale	-76.020	-50.000
	Sport et Ecoles FWB	-35.875	0
HOCKEY ACADEMY	Coach Academy	-41.189	-67.615
	Club Manager Academy	-2.306	-12.000
	Umpire Academy	-68.575	-55.000
PROJETS	H2School	-18.951	-25.000
	Développement	-60.010	-55.000
	Parahockey	-3.360	-1.000
	Hockey 4 All	278	0
	Street Hockey	-1.870	0
	Infrastructures	-1.229	-5.000
	Communication	-44.630	-10.500
	Ethique	-17.048	-12.000
FONCTIONNEMENT	Events	-5.138	-15.000
	Personnel	-945.336	-949.423
	Frais généraux	-178.494	-168.990
	Convention Art 9 + management fees	-181.968	-180.700
	Covid 19	40.000	
Charges		-3.473.547	-3.324.228

RESULTAT		15.135	5.572
----------	--	--------	-------

- Subside Labellisation:
 - Ajout de 30K de fonds propres LFH en plus du subside FWB de 170K
- Subside détection :
 - Subside exceptionnel reversé aux clubs en janvier 2025
- Autres subsides:
 - Ecoles FWB: Non-budgété
- Coach Academy : Gel des formations et écriture du cours entraîneur
- Développement : En ligne avec le Budget / Focus - Présence accrue sur le terrain
- Communication : Nouvelle stratégie de marque



Rapport du réviseur



SANS RESERVE

Exercice 2025



2025

	Budget 2025	Result 2024
Produits	3.402.318	3.488.683
Charges	-3.371.728	-3.473.547
RESULTAT	30.589	15.135

Budget positif



2025

		Budget 2025	Result 2024
TOPSPORT	ADEPS	1.010.000	970.000
SPORT - CLUBS	Cotisations membres	1.500.000	1.462.602
	Inscriptions équipes (Regional)	118.000	117.930
	E-learning	25.000	26.057
	Amendes	25.000	32.375
SUBSIDES PROJETS	Subside formation cadres ADEPS	57.000	57.000
	Subside Bruxelles-Capitale	45.500	50.000
	Subside Labellisation	91.818	175.434
	Subside Détection	0	80.000
	Subsides Divers	0	32.312
FORMATIONS	Participations formations	77.000	25.365
FONCTIONNEMENT	Subside de fonctionnement	330.000	327.782
	Subside APE - Maribel	56.000	54.400
	Subvention non-marchand	67.000	66.747
	Divers	0	10.678
Produits		3.402.318	3.488.683



2025

		Budget 2025	Result 2024
TOPSPORT	ADEPS	1.010.000	970.000
SPORT - CLUBS	Cotisations membres	1.500.000	1.462.602
	Inscriptions équipes (Regional)	118.000	117.930
	E-learning	25.000	26.057
	Amendes	25.000	32.375
SUBSIDES PROJETS	Subside formation cadres ADEPS	57.000	57.000
	Subside Bruxelles-Capitale	45.500	50.000
	Subside Labellisation	91.818	175.434
	Subside Détection	0	80.000
	Subsides Divers	0	32.312
FORMATIONS	Participations formations	77.000	25.365
FONCTIONNEMENT	Subside de fonctionnement	330.000	327.782
	Subside APE - Maribel	56.000	54.400
	Subvention non-marchand	67.000	66.747
	Divers	0	10.678
Produits		3.402.318	3.488.683

- Cotisation membres :
 - Indexation 3% (harmonisation VHL)
 - Croissance uniforme de 1,4% : 29.151 vs 28.756
- Amendes :
 - Ambition de continuer l'amélioration en cours
- Subside labellisation : forte diminution
- Participation aux formations : Renforcement suite au gel de 2024 + lancement de la formation Entraîneur prévue en septembre



2025

		Budget 2025	Result 2024
TOPSPORT	ADEPS - équipes nationales	-1.010.000	-970.000
	Contibution LFH équipes nationales	-416.000	-416.000
SPORT - CLUBS	Assurances membres LFH	-135.000	-134.274
	E-Learning	-25.000	-26.104
PROJETS SUBSIDIES	Labellisation	-91.818	-201.793
	Détection	0	-83.008
	Hockey féminin	0	-649
	Bruxelles-Capitale	-45.500	-76.020
	Sport et Ecoles FWB	0	-35.875
HOCKEY ACADEMY	Coach Academy	-73.260	-41.189
	Club Manager Academy	-12.000	-2.306
	Umpire Academy	-57.000	-68.575
PROJETS	H2School	0	-18.951
	Développement	-85.000	-60.010
	Parahockey	-1.000	-3.360
	Hockey 4 All	0	278
	Street Hockey	0	-1.870
	Infrastructures	-7.500	-1.229
	Communication	-15.500	-44.630
	Ethique	-12.000	-17.048
FONCTIONNEMENT	Events	-15.000	-5.138
	Personnel	-1.027.865	-945.336
	Frais généraux	-205.365	-178.494
	Convention Art 9 + management fees	-136.921	-181.968
	Covid 19		40.000
Charges		-3.371.728	-3.473.547
RESULTAT		30.589	15.135



2025

		Budget 2025	Result 2024
TOPSPORT	ADEPS - équipes nationales	-1.010.000	-970.000
	Contibution LFH équipes nationales	-416.000	-416.000
SPORT - CLUBS	Assurances membres LFH	-135.000	-134.274
	E-Learning	-25.000	-26.104
PROJETS SUBSIDIES	Labellisation	-91.818	-201.793
	Détection	0	-83.008
	Hockey féminin	0	-649
	Bruxelles-Capitale	-45.500	-76.020
	Sport et Ecoles FWB	0	-35.875
HOCKEY ACADEMY	Coach Academy	-73.260	-41.189
	Club Manager Academy	-12.000	-2.306
	Umpire Academy	-57.000	-68.575
PROJETS	H2School	0	-18.951
	Développement	-85.000	-60.010
	Parahockey	-1.000	-3.360
	Hockey 4 All	0	278
	Street Hockey	0	-1.870
	Infrastructures	-7.500	-1.229
	Communication	-15.500	-44.630
FONCTIONNEMENT	Ethique	-12.000	-17.048
	Events	-15.000	-5.138
	Personnel	-1.027.865	-945.336
	Frais généraux	-205.365	-178.494
	Convention Art 9 + management fees	-136.921	-181.968
	Covid 19		40.000
Charges		-3.371.728	-3.473.547
RESULTAT		30.589	15.135

- Subside labellisation : Coût aligné sur la diminution du subsidy
- Subside détection : Pas de subsidy exceptionnel prévu
- Coach Academy : Renforcement suite au gel de 2024 + lancement de la formation Entraîneur prévue en septembre
- Personnel :
 - Indexation
 - Engagement d'un nouveau collaborateur (année incomplète)
- Frais généraux :
 - Surcoût des nouveaux bureaux
- Convention Art 9: Renégociation prévue de la convention



Organe d'administration
5 postes d'administrateurs à pourvoir



Merci Nancy !!





Mandats jusqu'en mars 2027:

- Marie BRASSEUR – Présidente
- Nicolas DASSONVILLE
- Cathy DELVAUX - Trésorière
- Géry DOHMEN
- Benoît DUPONCHEELE
- François HUPET



Candidats :



- Sara BUSSIÈRE
- Jean-Marc DESSARD
- Christophe DISTEXHE
- Alexandre MARCHAL-PIRSON
- Céline MARTIN-SCHMETS
- Guillaume NOEL
- Anouk RAES
- Julien VANDEVELD
- Sophie WINTGENS



Bussiere Sara

Rasante

Mes expériences:

J'évolue depuis près de 30 ans dans le domaine des télécommunications, occupant divers postes dans plusieurs pays : négociations commerciales, élaboration de plans stratégiques pour un groupe international, et plus récemment, dans les affaires publiques auprès des pouvoirs politiques pour défendre les intérêts de ma société. Élevée par des parents impliqués dans le sport et l'administration sportive en Écosse, il n'est pas surprenant que je sois devenue passionnée par plusieurs disciplines sportives. Mes premiers pas dans le hockey ont eu lieu en Écosse, où la pratique du sport, notamment le hockey en hiver, était obligatoire à l'école à l'époque ! J'ai eu la chance d'intégrer l'équipe nationale des jeunes en tant qu'adolescente. Aujourd'hui, je joue en Ladies en Belgique, ce qui me permet de vivre des moments à la fois passionnants sur le plan sportif et enrichissants sur le plan humain.



Mes motivations:

Comme beaucoup d'entre nous, j'ai suivi et soutenu mes enfants qui ont grandi dans le hockey belge. Au fil des années, je me suis investie dans la vie du club, où j'ai beaucoup appris et vécu d'innombrables expériences, jusqu'à en devenir la Présidente il y a maintenant quatre ans.

Je souhaite continuer à contribuer au développement du hockey belge et, en particulier:

- en appuyant la formation des encadrants/dirigeants et des entraîneurs/arbitres (un élément clé pour l'évolution de nos clubs et nos équipes, tant sur le plan sportif et administratif que sur le plan humain !).
- en encourageant l'implication des femmes dans la direction et la gestion des clubs, mais aussi sur le terrain (entraîneuses, coachs, arbitres)
- en structurant davantage le flux d'informations partant de la Fédération vers les clubs afin de rendre la gestion quotidienne des clubs plus prévisible et efficace. Par exemple, en prévoyant et en coordonnant davantage en amont de chaque saison ou demi-saison, un planning le plus exhaustif possible (informations à envoyer, événements, formations, réunions, plannings, etc.)

J'aimerais apporter ma pierre à l'édifice du hockey belge et de notre Ligue francophone en mettant à profit mes diverses expériences professionnelles, sportives et de gestion de club au service des clubs francophones. La LFH dispose aujourd'hui d'une équipe motivée, dynamique et enthousiaste, et travailler à ses côtés ainsi qu'avec les autres administrateurs serait un immense honneur !

Dessard Jean Marc

Old Club



Jean-Marc Dessard - 58 ans
Old Club de Liège Hockey

- Expert-Comptable - Fiscaliste agréé depuis + de 25 ans.
- Chargé de cours à la Chambre Belges des Comptables et Experts - Comptables.
- 1er formateur en matière comptable et fiscale pour les formations "Dirigeants sportifs" de l' AISF.



Distexhe Christophe

Hannut

Mes expériences:

- Professeur d'éducation physique depuis + de 20 ans.
- Préparateur physique de l'équipe nationale de sport automobile (depuis 17 ans). Préparateur physique dans le foot (pendant 8ans).
- Organisateur de plusieurs évènements : tournoi de beach volley (pendant 10 ans), un camp sportif depuis + de 20 ans.
- Président du club de hockey de Hannut depuis sa renaissance (8ans). Président du club de volley de Hannut (pendant 5ans).



Mes motivations:

Ma vie tourne autour du sport, avec mon expérience aujourd'hui je pense pouvoir apporter mon avis, mes idées au sein de l'OA. Quand je parle d'expérience, je parle de gestion sportive que ce soit en sport collectif ou individuel, dans le sport amateur et/ou dans le sport de haut niveau ou de ma relation avec les différentes fédérations (volley, auto, hockey).

Si on parle purement hockey, je pense aussi pouvoir amener aux sein de l'OA l'expérience d'un club de 400 membres en quelques années d'existences qui cherche continuellement à s'améliorer .

Marchal Pirson Alexandre

Wolvendael

Mes expériences:

- Joueur de hockey pendant 10 ans.
- Responsable communication pendant 3 ans.
- Coach pendant 4 ans.
- Reporter hockey pendant 1 an.
- Arbitre national depuis 4 ans



Marchal Pirson Alexandre

Wolvendael

Mes motivations:

Pourquoi postuler à un poste d'administrateur de la Ligue quand on a 21 ans ? A cet âge, c'est évident que cette candidature peut étonner.

Pourtant, du haut de mes 21 ans et au delà des apparences, il y a 13 ans passé dans le hockey. 13 ans à toucher à tout : joueur, responsable communication au LLNHC, coach, arbitre national, reporter hockey pour La Libre.

Au fil de mes expériences, j'ai découvert différents aspects du hockey. Tout du long, il y a tant l'envie d'apprendre à connaître ce monde que de vouloir rendre ce qu'il m'a donné.

Je postule avec plusieurs volontés :

1. Transmettre et expliquer les décisions prise par la Ligue
2. Servir d'intermédiaire pour les remonter des terrains
3. Représenter une part non négligeable des affiliés
4. Apporter ma pierre à l'édifice et continuer à découvrir le monde du hockey.

Pour toutes ses raisons, je pense apporter un angle d'action nouveau tant par rapport à mes expériences hockey qu'à mon jeune âge.



Martin-Schmets Céline

Greze

Mes expériences:

Je suis consultante dans l'IT, je gère des équipes de développement informatique ainsi que des projets pour différents types de clients. En tant que sportive, je joue au hockey depuis l'âge de 5 ans, j'ai joué à Namur et au Parc, clubs qui m'ont permis de jouer jusqu'au plus haut niveau (DH). Je suis aussi arbitre nationale depuis l'âge de 16 ans et j'ai été arbitre internationale pendant 17 ans.

Depuis 2024 je suis aussi marathonienne et je joue au padel. J'apprécie le sport en général. Au niveau de la LFH je participe à la formation des jeunes arbitres et je suis également mentor.

Et depuis avril 2024 je suis présidente du Grez HC. J'ai toujours été active dans les clubs ou j'ai joué dans la formation des arbitres.

Mes motivations:

Je vous propose ma candidature car je pense que mes différentes expériences dans le hockey, notamment celle d'arbitre de haut niveau, mais aussi celle de joueuse et dirigeante de club, peuvent apporter un plus au développement de la LFH.

De plus le hockey m'a beaucoup apporté dans le développement de ma vie professionnelle et j'aimerais pouvoir rendre à mon sport ce que le sport m'a offert.

Je serais ravie de pouvoir apporter ma pierre à l'édifice et un regard peut être différent pour ce sport qui fait partie de ma vie depuis toujours.

Noël Guillaume

Langeveld

Mes expériences:

- Orée, Woluwé, Leuven, Beerschot, Langeveld
- Vice champion de Belgique en DH avec Leuven et participation au Championnat d'Europe avec le Beerschot à Madrid
- Président du Langeveld depuis 8 ans



Noël Guillaume

Langeveld

Mes motivations:

En tant que joueur, j'ai pu apprécier l'**évolution positive** du hockey en Belgique : les infrastructures, le matériel, le nombre de membres, les équipes nationales...

En tant que président de club, j'ai pu constater la **difficulté** de ceux-ci face à cet engouement : les staffs/joueurs de plus en plus onéreux, la recherche continue de moyens financiers et humains, les demandes de formation (Coach Academy, Club Manager Academy, Umpire Academy, etc.), les licences...

Mon objectif sera donc d'être un lien pour les clubs (et principalement les plus petits clubs) à pouvoir assurer les demandes de plus en plus exigeantes de la fédération tout en permettant à cette dernière d'atteindre ses objectifs pour que le hockey continue de croître comme il le fait depuis tant d'années...

A portrait of Raes Anouk, a woman with long brown hair, smiling. She is wearing a light-colored, textured sweater. The background is a soft-focus outdoor setting. The top part of the image is partially obscured by a blue rectangular overlay.

Raes Anouk

Pingouin

Mes expériences:

- Expérience en tant que joueuse de haut niveau (Red panthers jusqu'en 2019).
 - Actuellement directrice sportive au RPHCN
-

Mes motivations:

Je me présente pour un deuxième mandat au sein de la ligue.

J'ai beaucoup apprécié le premier mandat que j'ai occupé. Il m'a apporté une compréhension plus globale de la pratique du hockey et de ses enjeux ainsi que de la gestion de club. Motivée par cette première expérience et le désir de voir notre ligue se développer davantage, je souhaite continuer à mettre mon énergie et mon expertise au service de la LFH. Je pense pouvoir et j'aimerais encore apporter plus avec mon profil d'ancienne joueuse de haut niveau et de gestionnaire sportive au sein de mon club.

Vandeveld Julien

Lynx

Mes expériences:

- Je suis commercial dans la grande distribution depuis 25 ans.
- Joueurs en Gents depuis 3 ans et ancien sportif de haut niveau.
- Papa de Joueurs U7 et U10.
- J'adore m'investir pour le bien commun; pense avoir un bon sens de la communication et je suis orienté objectifs.
- J'ai une école de natation depuis 19 ans.
- Co-créateur de la marque de stick SEVAGACH



Vandeveld Julien

Lynx

Mes motivations:

- M'investir dans le sport pour mes enfants et pour un avenir sportif sain.
- Mieux comprendre ce sport et apporter mon expertise personnelle passée et présente.
- Être un relais pour le bien du sport et des jeunes en gardant l'esprit, la culture, le mindset « sport & sportif » comme idée première.
- Apporter à l'instance majeure du Hockey, la vision d'un parent et d'un gents, nouveau dans ce sport.
- Pouvoir apporter mon aide à la LFH dans la mise en place des décisions prises et de la stratégie globale.



Wintgens Sophie

Louvain-la-Neuve

Mes expériences:

Avocate spécialisée en droit du travail et de la sécurité sociale, j'ai une expérience professionnelle juridique axée sur l'humain et ses valeurs dans le respect des règles. Pas vraiment sportive à la base, mes parents ayant privilégié une éducation plus culturelle, je suis tombée dans le hockey un peu par accident. En fait, ce sont mes enfants qui m'ont entraînée dans cette aventure, et de fil en aiguille, je me suis retrouvée sur le terrain, stick en main, à jouer en ladies. Et là, révélation : j'ai découvert **un sport qui véhicule de très belles valeurs**. En outre, bien plus qu'un jeu, le hockey m'a offert le plaisir de **faire partie d'une équipe**, de partager des moments intenses sur le terrain... mais aussi en dehors. Parce qu'avouons-le, les troisièmes mi-temps, c'est là où l'esprit d'équipe prend vraiment tout son sens ! Ensuite, guidée par l'envie de m'impliquer dans la gestion du Club, après avoir occupé différentes fonctions au sein de différentes équipes, je me suis présentée et ai été élue membre de l'OA du LLNHC. J'ai ainsi pu contribuer au développement pérenne du LLNHC en m'assurant que l'augmentation du nombre de membres et donc de l'encadrement, soit faite dans le **respect des dispositions légales**. A l'écoute des besoins sur le terrain, je m'attelle à informer, éduquer, structurer et trouver des solutions pratiques pour le bon fonctionnement du club. Outre les responsabilités en ressources humaines et juridiques, je suis responsable du comité éthique et du comité de discipline animant aussi les actions « Fairplay » et « Inclusions » portées par le club. **Parce que le respect de nos valeurs est un combat de tous les jours, et qu'on ne lâche rien, même quand ça devient compliqué.**

Wintgens Sophie

Louvain-la-Neuve

Mes motivations:

Aujourd'hui, j'ai envie de relever un nouveau défi, de m'investir à un autre niveau, de découvrir une nouvelle équipe, de nouveaux enjeux, et contribuer, avec ma casquette de juriste, au développement de ce magnifique sport au sein de la LFH.

En conclusion, j'ai envie d'être sur le terrain, à votre écoute, pour comprendre vos challenges et, ensemble, trouver des solutions pratiques et durables, respectueuses de tous et toujours en accord avec nos valeurs et les règles. Parce que oui, même les règles peuvent être belles quand elles servent la passion du sport.

Wintgens Sophie

Louvain-la-Neuve



Bulletin de vote LFH



Bulletin de vote LFH

- ***Un seul bulletin de vote***
- ***Approbation du PV du 15 juin 2024***
- ***Résultat 2024 & Budget 2025***
 - Approbation des résultats et comptes 2024
 - Décharge aux administrateurs
 - Décharge aux réviseurs aux comptes
 - Approbation du budget 2025
- ***Elections administratrices/administrateurs (5 votes max)***



Comment voter ?



LIGUE
FRANCOPHONE
DE HOCKEY




Cliquer sur le lien dans l'email reçu

□noreply@electionrunner.com

Your Invitation to Vote in the Election: [redacted]

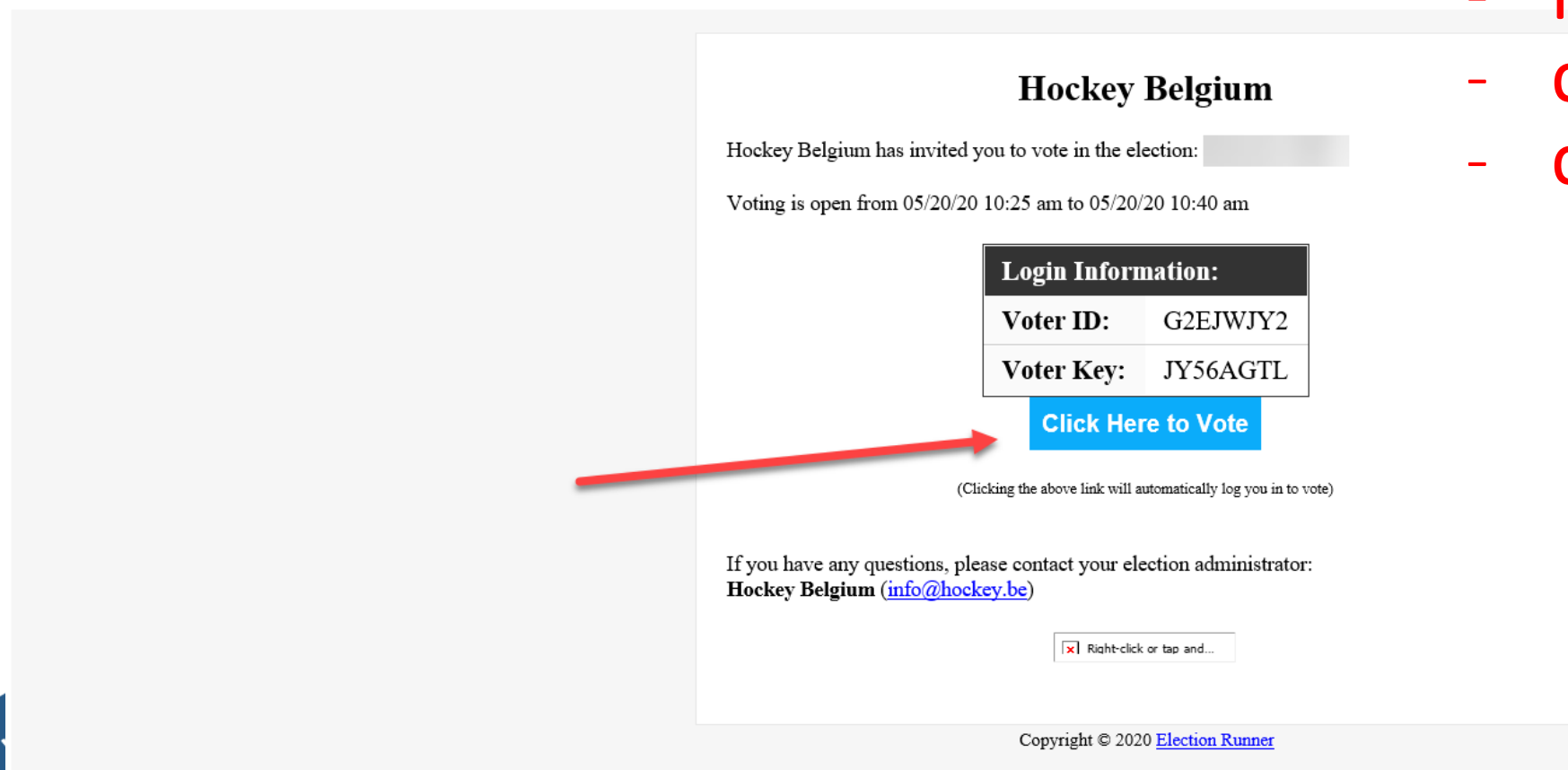
To:  Michaël Pontus

 If there are problems with how this message is displayed, click here to view it in a web browser.

[Click here to download pictures.](#) To help protect your privacy, Outlook prevented automatic download of some pictures in this message.

Contrôler :

- les spam
- courrier indésirable
- courrier pêle mêle



Hockey Belgium

Hockey Belgium has invited you to vote in the election: [redacted]

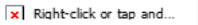
Voting is open from 05/20/20 10:25 am to 05/20/20 10:40 am

Login Information:	
Voter ID:	G2EJWJY2
Voter Key:	JY56AGTL

[Click Here to Vote](#)

(Clicking the above link will automatically log you in to vote)

If you have any questions, please contact your election administrator:
Hockey Belgium (info@hockey.be)



Copyright © 2020 [Election Runner](#)



Voter

- Oui
- Non
- Passer à la question suivante (=Abstention)

Q20

INSTRUCTIONS

Select **1** option from the list below.

Oui

Non



Valider votre vote

Q20

INSTRUCTIONS

Select **1** option from the

Oui

Non

Are you sure that you want to submit your ballot?

1



Votre vote a été validé

Hockey Belgium
Bruxelles, Bruxelles

Test AG - MP

Thank you for voting in this election!

[Download Receipt](#)



Suivi de projets

- *Plan stratégique*
- *LAB du hockey féminin*
- *Descriptions de fonctions*



Orientations stratégiques de la LFH (2025-2028)



La Ligue Francophone de Hockey propose **aux clubs** des **projets qualitatifs**, adaptés à chaque **réalité de terrain**, leur permettant de **continuer à croître**, de se **structurer de manière plus professionnelle**.

Ceci devant permettre en corollaire **aux membres pratiquants** un **meilleur épanouissement**, une **plus grande satisfaction**, dans le **respect des valeurs de base** de notre sport.



1. CROISSANCE



AXE 1 - CROISSANCE

- Création de **nouveaux clubs**
- Soutenir la croissance des **clubs à potentiel de croissance**
- Développement du **hockey scolaire**
- Avoir des **compétitions adaptées**
- **Diversifier** les bases de recrutement et les pratiques
- **Infrastructures** : amélioration – innovation - mutualisation

Projets PS 2022-2026

- *Projet 1 : Compétitions*
- *Projet 6 : Infrastructures*
- *Projet 9 : Diversité de pratiques*
- *Projet 11 : Création de nouveaux clubs*



2. ENCADREMENT D'EXCELLENCE



AXE 2 – ENCADREMENT D'EXCELLENCE

- Favoriser la création et l'activation de **communautés de partage** (coaches, arbitres, dirigeants)
- Renforcer **l'accompagnement des différents projets existants** au niveau des clubs et assurer leur suivi
- Développer des **formations dans différents domaines** avec des orientations plus compétitives ou plus récréatives
- Inciter à une **professionnalisation adaptée de la gestion des clubs ou des métiers** (modèles clubs, encadrants, gestion des bénévoles...)
- Favoriser une **plus grande implication des femmes** à tous les niveaux
- **Valoriser les labels** au sein de l'ensemble de la communauté (clubs, membres, parents...)

Projets PS 2022-2026

- *Projet 3 : Accompagnement des clubs*
- *Projet 4 : Club Management*
- *Projet 5 : Partage de connaissances*
- *Projet 7 : Formation des cadres sportifs*
- *Projet 8 : Formation des arbitres*
- *Projet 10 : Girl Power*
- *Projet 15 : Labellisation*



3. RAYONNEMENT



AXE 3 – RAYONNEMENT

- Améliorer les **outils de communication** (stratégie de marque, App, Website, Réseaux sociaux)
- Organiser des **événements autour du hockey**
- Surfer sur la vague « **WC 2026** » à Wavre
- Faire du **stade de Wavre un lieu de rencontre multimodal**

Projets PS 2022-2026

- *Projet 2 : Haut niveau*
- *Projet 16 : Digitalisation*
- *Projet 17 : Communication*



4. RESPECT – INTEGRITE - DURABILITE



AXE 4 – RESPECT – INTEGRITE – DURABILITE

- Mise en évidence des **6 valeurs de base du hockey** :
 - Respect des personnes, des biens et de l'environnement
 - Esprit sportif et fair-play
 - Esprit de famille et de communauté
 - Plaisir et passion du jeu
 - Éthique et gouvernance responsable
 - Bien-être et sécurité dans un environnement sain et inclusif

Projets PS 2022-2026

- *Projet 12 : Ethique*
- *Projet 13 : Culture inclusive*
- *Projet 14 : Responsabilité sociétale*



LAB DU HOCKEY FEMININ

IMAGINER – CO-CRÉER – AGIR



Samedi 30/11 - 9h-14h

Maison de la Poste - Tour & Taxis



Supported by
Grant Thornton



FONCTIONS D'ENCADREMENT DU HOCKEY: REPRESENTATION PAR GENRE



Membres: Adultes

55%

45%

Jeunes

59%

41 %



FONCTIONS D'ENCADREMENT DU HOCKEY: REPRESENTATION PAR GENRE



Membres: Adultes	55%	45%
Jeunes	59%	41 %
Président(e)s	86 %	14 %
Trésorièr(e)s	78 %	22 %



FONCTIONS D'ENCADREMENT DU HOCKEY: REPRESENTATION PAR GENRE



Membres: Adultes	55%	45%
Jeunes	59%	41 %
Président(e)s	86 %	14 %
Trésorièr(e)s	78 %	22 %
Coachs animateurs	65 %	35 %
Coachs initiateurs	67 %	33 %
Coachs éducateurs	78 %	22 %



FONCTIONS D'ENCADREMENT DU HOCKEY: REPRESENTATION PAR GENRE



Membres: Adultes	55%	45%
Jeunes	59%	41 %
Président(e)s	86 %	14 %
Trésorièr(e)	78 %	22 %
Coachs animateurs	65 %	35 %
Coachs initiateurs	67 %	33 %
Coachs éducateurs	78 %	22 %
Arbitres nationaux	82 %	12 %
Club Umpires	92 %	8%



HISTORIQUE DU PROJET GIRL POWER



2019

Lancement de la campagne “United Girl Power”

2022

Création de la Fun League lors de la saison 2022-2023

Offrir aux dames un championnat loisirs similaire à la Mineure pour les hommes

2018

Analyse statistiques

Les jeunes filles débutent le hockey plus tard

2021

Evenements “United Girl Power”

“Amène ta copine” - Chaque joueuse entre 5 et 13 ans invite sa copine à venir essayer le hockey!

2024

Lancement du Lab du Hockey Féminin

Objectif: augmenter la représentativité des femmes dans le hockey

OBJECTIF DE LA LFH



PARITÉ DANS TOUTES
LES SPHÈRES DU
HOCKEY

≡ Bénéfice pour le
monde du hockey



Lab du Hockey féminin 30 novembre 2024

DÉTERMINER, AVEC LES CLUBS,
DES OUTILS ET DES CLÉS
CONCRÈTES POUR AMÉLIORER LA
REPRÉSENTATIVITÉ FÉMININE
DANS LES STRUCTURES DES CLUB
AINSI QUE PROMOUVOIR LE
HOCKEY FÉMININ À TOUS LES
NIVEAUX



OBJECTIFS DU LAB





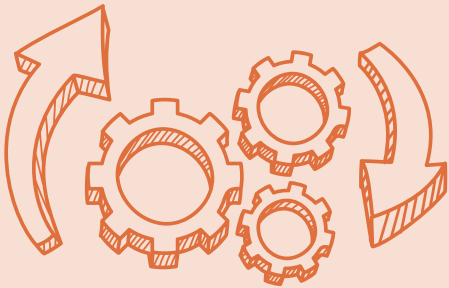
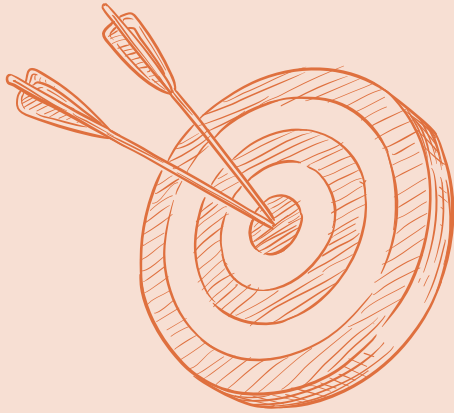
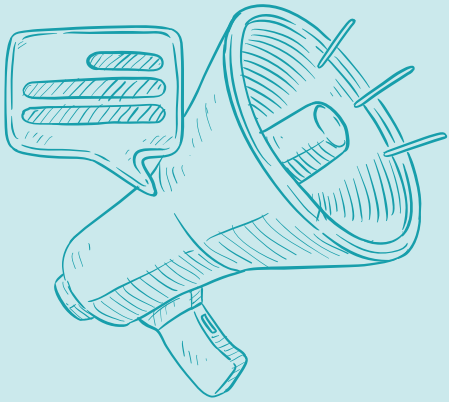
LAB DU HOCKEY FÉMININ

UNE MULTITUDE DE
PROBLÉMATIQUES ET DE
SITUATIONS CONCRÈTES
FORMULÉES

DES IDÉES, DES SOLUTIONS,
DES RECOMMANDATIONS
ONT ÉTÉ ANALYSÉES ET
COLLECTÉES



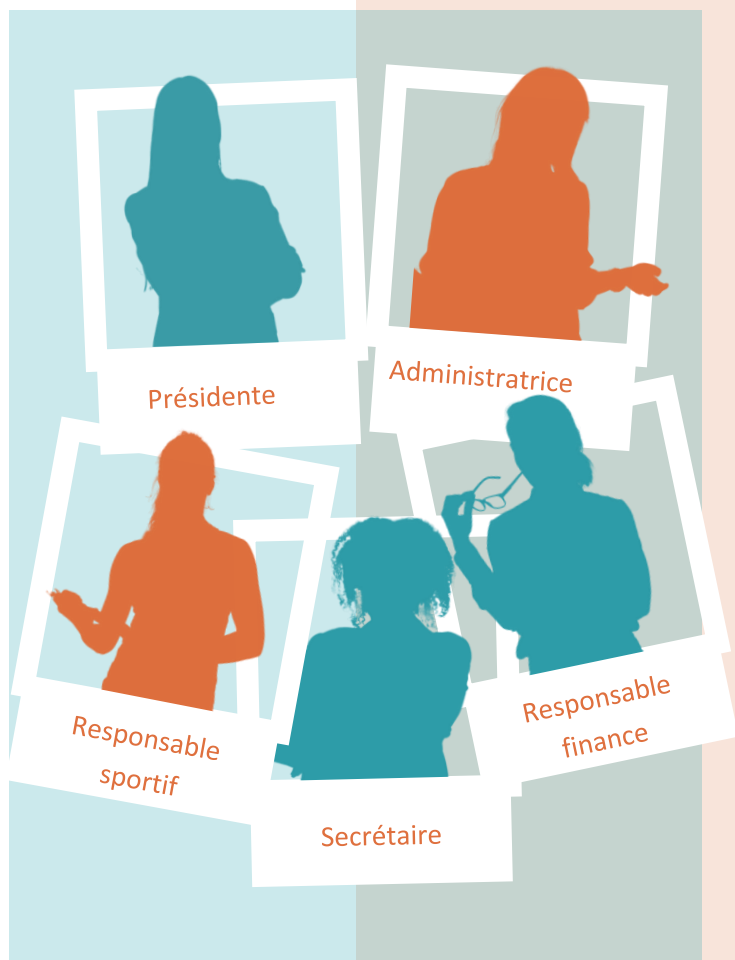
FICHES-OUTILS INSPIRANTES



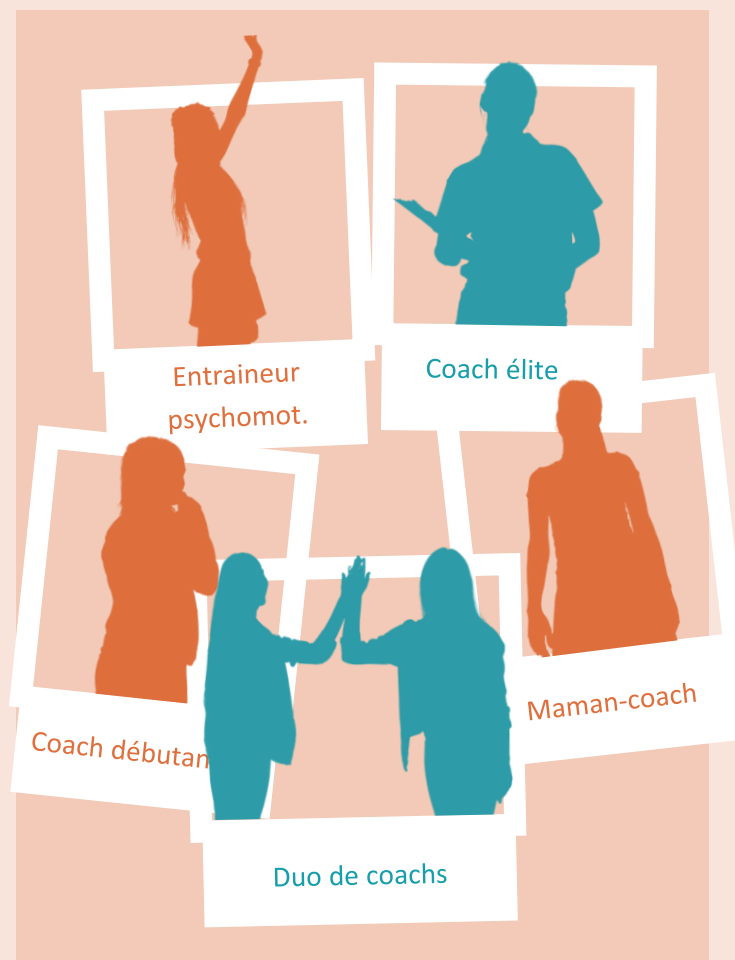
NOUS AVONS COLLECTÉ
CES
RECOMMANDATIONS
SOUS FORME DE
FICHES-OUTILS

3 GRANDS THÈMES:

FONCTIONS DIRIGEANTES



COACHS ET ENTRAINEURS



ARBITRES





Problématique

COMMENT CONSTRUIRE ET AMÉLIORER LA VISION STRATÉGIQUE DU CLUB CONCERNANT L'ARBITRAGE ?

Mettre en valeur les coachs féminins permet de créer de l'émulation et de favoriser la reconnaissance.

INSPIRATIONS ET PISTES DE RECOMMANDATIONS

- Se fixer des objectifs précis pour l'arbitrage: nombre d'arbitres à recruter chaque année, catégories concernées, niveaux d'arbitrage, nombre de matchs arbitrés, etc. Ces objectifs doivent prendre également en compte la question du genre des arbitres. Il est recommandé que ces objectifs soient réalistes mais également stimulants.
- Créer une cellule arbitrage composée de différentes personnes et diversifiée en terme de genre. Les fonctions au sein de cette cellule peuvent être les suivantes : une personne en charge de la logistique, une personne en charge de la formation, une personne en charge de Drillster, une personne en charge du coaching, etc.

- Créer un parcours de formation personnalisé en utilisant le trajet Club Umpire établi par la LFH. Sélectionner des jeunes filles intéressées par l'arbitrage et leur offrir un accompagnement individualisé. Chaque étape doit inclure des objectifs spécifiques.
- Intégrer les arbitres expérimentés du club : encourager les arbitres plus expérimentés à jouer un rôle actif dans la formation des jeunes en devenant Club Umpire Coach (CUC).
- Configurer un outil de mise en relation interne des arbitres avec les équipes : créer une liste des arbitres du club avec un calendrier partagé où les équipes peuvent « réserver » leurs arbitres en fonction de leurs disponibilités (ou inversement, permettre aux arbitres d'avoir accès à une plateforme sur laquelle les équipes indiquent leur besoin d'arbitres).

Les astuces de la LFH!

- Voici le trajet Club Umpire et ses missions.
- Retrouvez ici les formations à disposition de tous les CUC.
- Des plateformes en ligne permettent la relation interne entre les arbitres. Cela facilite l'organisation et augmente l'implication des jeunes arbitres dans la gestion des matchs.

Points d'attention!

L'accent doit être mis sur la qualité des formations et du suivi plutôt que sur la quantité d'arbitres recrutées.

Tips

Idées inspirantes

Points d'attention





COMMENT FIDÉLISER ET VALORISER VOS BÉNÉVOLES AVEC CRÉATIVITÉ ET RECONNAISSANCE ?

Comme dans tout travail, la reconnaissance est un moteur. Celle-ci est parfois oubliée ou peu mise en avant lorsqu'il s'agit de tâches réalisées sur une base volontaire. Or, exprimer de la gratitude peut non seulement motiver les bénévoles, mais aussi renforcer leur sentiment d'appartenance et les fidéliser.

INSPIRATIONS ET PISTES DE RECOMMANDATIONS

- Mise en place d'initiatives concrètes pour inciter les membres à devenir bénévole :
- Système de points : chaque heure de bénévolat accumulée donne droit à des avantages.

(par exemple : vouchers, goodies, events, avantages auprès de certains sponsors, etc).

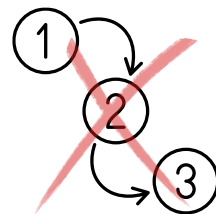
- Réductions de cotisation : offrir une réduction de cotisation ou mettre en place un système de caution en échange de minimum X heures de bénévolat (arbitrage, coaching, bricolage, covoiturage, etc.).
- Réductions spécifiques de cotisations pour les rôles importants dans le club (capitaines, membres de l'OA ou de comités, managers d'équipe, etc).
- Créer des moments forts de reconnaissance:
 - Drink des bénévoles.
 - Teambuilding exclusif pour les membres actifs de l'OA ou de tout autre comité.
 - Organisation d'un événement marquant, tel qu'une sortie commune (ex. : assister à un match de Hockey Pro League).
 - Cadeaux personnalisés : t-shirts spécifiques, cartes de remerciements, goodies du club, etc.

Mise à l'honneur publique :

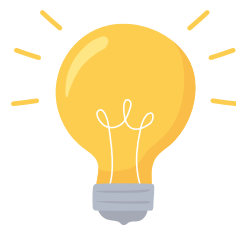
- Donner de la visibilité sur les réseaux sociaux.
- Mise en avant lors d'événements importants du club (par exemple : donner le coup d'envoi d'un match de l'équipe première).

- Offrir une mise en lumière inspirante:

- Portraits du mois : Mettre en avant un bénévole en expliquant son rôle et son impact sur le club. Cela peut aussi inspirer d'autres membres à s'impliquer.
- Témoignages ou interviews dans la newsletter du club.



Ce recueil n'est pas une marche à suivre de la fiche 1 à la fiche 15.



Chaque fiche peut être lue individuellement et chaque club peut puiser les idées qui lui semblent pertinentes en fonction de sa réalité.

De nombreuses idées sont applicables également pour les hommes ... La plupart des idées ont finalement pour but de mieux encadrer toutes les personnes qui s'impliquent dans le club,



ET APRÈS?



MARS 2025

Diffusion de la brochure

Implémentation dans les clubs de certains projets afin de favoriser l'implication des dames en leur sein

Novembre 2025

Partages et retours d'expériences lors d'un hockey academy day

PERPÉTUER L'AMÉLIORATION...





PROFILS DE FONCTION

CONTEXTE

Les profils de fonction vont permettre aux clubs d'attirer davantage de bénévoles et de collaborateurs grâce à la transparence et à la clarté énoncée du rôle



OBJECTIF

FOURNIR DES PROFILS DE
FONCTION DÉTAILLÉS ET
MODULABLES POUR CLARIFIER LES
ATTENTES ET FACILITER
L'ENGAGEMENT

Notre approche :

- Identification des fonctions pour le bon fonctionnement d'un club.
- Définition précise des missions, tâches et compétences requises.
- Création de fiches flexibles que chaque club peut adapter selon ses besoins.



TRANSPARENCE ET
FACILITÉ

UN OUTIL CLAIR ET ADAPTABLE POUR LES CLUBS



TRESORIER

MISSION GENERALE

Le trésorier de l'asbl est responsable de la gestion financière du club, garantissant ainsi la viabilité et la transparence des ressources financières. Sa mission principale est d'assurer un suivi rigoureux des opérations financières, de préparer et de présenter les états financiers à l'Organe d'Administration et à l'Assemblée Générale, et de veiller au respect des obligations légales et fiscales. Le trésorier joue un rôle clé dans la planification budgétaire et la recherche de financements, tout en contribuant à la prise de décisions stratégiques concernant la santé financière du club.

TACHES PRINCIPALES

1. Gestion financière
 - Elaborer et proposer le budget annuel du club en collaboration avec le président et l'OA ;
 - Suivre les recettes et les dépenses du club, en s'assurant qu'elles respectent le budget approuvé.
 - Conseiller l'OA sur les aspects financiers et budgétaires.
2. Comptabilité
 - Tenir à jour les livres comptables du club, en s'assurant que toutes les transactions soient correctement enregistrées ;
 - Préparer les états financiers (bilan, compte de résultats) périodiques pour l'OA.
3. Rapports financiers
 - Présenter des rapports financiers réguliers (mensuels, trimestriels) à l'OA ;
 - Préparer le rapport financier à soumettre lors de l'AG annuelle, en y incluant un audit si nécessaire.
4. Conformité légale
 - Veiller à ce que le club respecte toutes les obligations légales et fiscales relatives à la gestion financière, y compris la déclaration des impôts ;
 - Gérer les relations avec les organismes de contrôle financier, le cas échéant.

Mission générale

L'objectif global du poste

Tâches principales

Les actions concrètes à réaliser





5. Gestion des ressources

- Assurer la gestion efficace des flux de trésorerie pour garantir la liquidité du club ;
- Mettre en place des contrôles internes pour prévenir les fraudes et garantir la sécurité des fonds du club.

6. Recherche de financement

- Rechercher et identifier des sources de financement potentielles, tant au sein du club qu'à l'externe, notamment à travers des subventions, des sponsors et des partenariats;
- Rédiger des propositions de financement et collaborer avec le président et le responsable sponsoring pour solliciter des fonds.
- Contribuer, avec le secrétaire administratif, à l'élaboration de rapports financiers annuels pour la justification des subsides.

7. Communication

- Assurer une communication transparente et efficace des informations financières avec les membres du club, les partenaires et les parties prenantes.

COMPETENCES ATTENDUES

- Comptabilité
- Gestion budgétaire
- Analyse financière
- Gestion de trésorerie
- Connaissance des réglementations financières
- Audit et contrôle interne
- Gestion des membres
- Communication
- Utilisation des outils financiers

POSITIONNEMENT ORGANISATIONNEL

Le trésorier collabore étroitement avec :

- L'Organe d'Administration pour assurer une gestion financière transparente, préparer et valider les budgets, et fournir les informations nécessaires à la prise de décision.
- Le responsable événement et le responsable sponsoring : Pour établir et gérer les budgets des événements et des initiatives de sponsoring.
- Le responsable horeca : Pour gérer les aspects financiers liés aux opérations de restauration.
- Le secrétaire administratif : Assurer le bon fonctionnement financier du club.

Compétences attendues

Savoir-faire et savoir-être nécessaires

UN OUTIL CLAIR ET ADAPTABLE POUR LES CLUBS

CADRE, IMPLICATION ET RESSOURCES DISPONIBLES

Charge de travail et responsabilités spécifiques
Format et fréquence des réunions
Support, outils et équipements disponibles.
Assurances et protection
Défraiement

Cadre, implication et ressources disponibles

Cadre d'intervention et les moyens mis à disposition au sein du club.





Document final en format word.
Les clubs peuvent personnaliser ces
profils en supprimant ou ajoutant des
éléments selon leurs besoins.

PERSONNALISABLE ET
ADAPTABLE



Assemblée Générale extraordinaire

18 mars 2025



LIGUE
FRANCOPHONE
DE HOCKEY

